

Aktualizace PAMICA, release 12600

Novinky ve verzi Září 2020

MZDY



novinka

Máte zaměstnance pracující na dohodu o pracovní činnosti nebo dohodu o provedení práce? Řešíte každý měsíc jejich přihlašování, resp. odhlašování u jednotlivých zdravotních pojišťoven? Rádi byste pro tyto zaměstnance vygenerovali údaje pro hlášení změn zdravotním pojišťovnám rychleji? Potom jistě uvítáte nové upozornění v případě překročení jejich příjmů, a to ve formě upomínky nebo možnosti hromadného vygenerování hlášení změn pro tyto zaměstnance.

Nově se při zaúčtování mezd vytvoří upomínka, která Vás upozorní na nutnost vystavení Hromadného oznámení zaměstnavatele pro zaměstnance, kteří v daném měsíci pracují na DPČ, resp. DPP a které je potřeba přihlásit na příslušnou zdravotní pojišťovnu, protože jejich příjem překročil rozhodnou částku (u DPČ ve výši 2 999 Kč, u DPP 10 000 Kč).

Po stisku tlačítka **Provést** na řádku příslušné upomínky se zobrazí dialogové okno **Hromadné hlášení změn na zdravotní pojišťovny** s předvyplněnými údaji pro přihlášení a odhlášení příslušných zaměstnanců ke zdravotnímu pojištění.

Kód	Datum	Pojišťovna	Poměr	Jméno	Příjmení	X	
1	P	01.02.2020	Česká národní zdravotn...	T - dohoda o provede...	Tomáš	Novotný	<input type="checkbox"/>
2	O	29.02.2020	Česká národní zdravotn...	T - dohoda o provede...	Tomáš	Novotný	<input type="checkbox"/>

V programu PAMICA můžete nově vygenerovat hromadné hlášení změn pro zaměstnance pracující na DPČ, resp. DPP

Dále můžete využít pro přihlášení, resp. odhlášení nový **povel Hromadné hlášení změn – dohody...**, který vygeneruje údaje pro hlášení změn zdravotním pojišťovnám. Tento povel najdete v nabídce Záznam v agendě mezd vybraného měsíce a je přístupný až po zaúčtování mezd.

Po zvolení povelu Hromadné hlášení změn – dohody... se zobrazí dialogové okno, kde budou vybráni zaměstnanci, kteří pracují na DPČ, resp. DPP, mají v daném měsíci nenulový odvod zdravotního pojištění a současně nejsou přihlášení k příslušné zdravotní pojišťovně.



novinka

Potřebujete deponované zákonné srážky použít ve prospěch jiné zákonné srážky? Nově Vám to umožní nastavení v dialogovém okně složky srážky S05 Deponovaná částka zákonné srážky.

V poli Odeslání si můžete vybrat z několika možností použití deponované srážky na jinou zákonnou srážku, a to buď část odeslat a část použít na jinou zákonnou srážku, nebo část vrátit zaměstnanci a část použít na jinou zákonnou srážku, anebo použít na jinou

zákonou srážku. V případě, že vyberete některou z těchto voleb, tj. s kombinací použití pro jinou zákonnou srážku, zpřístupní se Vám pole Srážka pro výběr zákonné srážky. V takovém případě můžete vybrat neukončené zákonné srážky, a to buď složku S01a Zákonná srážka zadaná celkovou částkou – exekuce, nebo S01b Zákonná srážka – insolvence.



novinka

Nepřejete si účtovat o osvobozených příjmech poskytnutých Vaším zaměstnancům? Nově si můžete zvolit, zda o osvobozených příjmech účtovat, resp. neúčtovat.

V agendě Definice složek mezd jsme pro složku mzdy Z20 Osvobozené příjmy doplnili nové pole Zaúčtování, kde si nastavíte, zda o osvobozených příjmech budete účtovat, resp. neúčtovat. Na základě zvoleného způsobu se při zaúčtování mezd vytvoří, resp. nevytvoří interní doklad na osvobozené příjmy.



novinka

Potřebujete pro kontrolu z ČSSZ nebo zdravotní pojišťovny soupis odvodů pojištění za určité období rozepsaný po jednotlivých měsících? Pro tyto účely jsme upravili tiskové sestavy Soupis sociálního pojištění, resp. Soupis zdravotního pojištění.

V agendě Mzdy/Všechny mzdy si můžete pro tyto tiskové sestavy zvolit v dialogovém okně Tisk příslušné období v polích Od měsíce – Do měsíce. Nově jsou tyto soupisky rozčleněny po jednotlivých měsících a obsahují za každý měsíc součet vyměřovacích základů a odvodů sociálního, resp. zdravotního pojištění za zaměstnance, zaměstnavatele a celkem.



novinka

Evidujete u zaměstnance eNeschopenku, která byla ukončena vystavením tiskopisu Rozhodnutí o ukončení dočasné pracovní neschopnosti? Nově můžete tuto eNeschopenku ručně ukončit.

V agendě eNeschopenka jsme do nabídky Záznam přidali povel Ručně ukončit, který bude přístupný pouze pro neukončené eNeschopenky. Po zvolení tohoto povelu se na záložku Položky doplní nová položka Ruční ukončení, kde můžete uvést datum ukončení dočasné pracovní neschopnosti. Toto ruční ukončení použijte pouze v případě ukončení eNeschopenky tiskopisem, kdy ČSSZ nevygeneruje notifikaci o ukončení DPN.



novinka

Poskytujete svým zaměstnancům zdravotní volno neboli Sick days? Nově v programu PAMICA hned uvidíte také procentní sazbu náhrady mzdy.

U zadaných složek nepřítomnosti V18 Sick days je nově na záložce Složky nepřítomnosti zobrazena procentní sazba náhrady mzdy. Tuto sazbu jsme přidali i na tiskové sestavy Výplatní páska, Výplatní pásky a Výplatní list.

PERSONALISTIKA



novinka

Potřebujete ze všech evidovaných zaměstnanců vybrat ty, se kterými máte sjednány dohody o pracích konaných mimo pracovní poměr? Potom Vás určitě potěší nové předdefinované filtry v agendě Personalistika.

Po stisku pravého tlačítka myši nad tabulkou zobrazíte nabídku posledních a uložených dotazů, do které jsme přidali i předdefinované dotazy. V agendě Personalistika nově naleznete dotazy s názvem Zaměstnanci s DPČ, resp. Zaměstnanci s DPP. S jejich pomocí vyberete všechny zaměstnance, se kterými máte sjednány dohody.



novinka

V případě, že potřebujete rychle vyhledat konkrétní zákonnou srážku, již nemusíte otevírat jednotlivá dialogová okna složek srážek. Pro snadnější práci se srážkami jsme na záložce Trvalé srážky a Srážky přidali sloupce Rozhodnutí a Instituce.

PRACOVNÍ POMĚRY



novinka

Potřebujete při podání žádosti o dávku důchodového pojištění Vašeho zaměstnance vygenerovat Evidenční list důchodového pojištění (ELDP) jen za určitou část roku? PAMICA Vám to nově umožní.

Vyzve-li Vás správa sociálního zabezpečení v průběhu kalendářního roku k zaslání ELDP (např. v návaznosti na sepsání žádosti o dávku důchodového pojištění) a pojištění trvá i po jeho odeslání, uvede se jako datum „Do“ poslední den kalendářního měsíce, za který zaměstnavatel naposledy zúčtoval pojištěnci příjem. Na dalším ELDP vyhotovovaném za zbývající období trvání pojištění v daném kalendářním roce se uvede v údaji „Od“ první den kalendářního měsíce následujícího po měsíci, za který byl původně vyhotovený ELDP odeslán.

V agendě Pracovní poměry můžete prostřednictvím povelu Podání ELDP nově vygenerovat ELDP všem, resp. jen vybraným zaměstnancům za celý kalendářní rok. Do dialogového okna jsme navíc doplnili pole pro výběr konkrétního měsíce, k jehož konci má být ELDP vygenerován. V dialogovém okně je implicitně přednastavený prosinec – pro vystavení ELDP za celý rok. Pokud vyberete jiný měsíc, PAMICA vygeneruje ELDP ke konci zvoleného měsíce pro všechny, resp. jen vybrané zaměstnance. Následně ELDP pak bude zaměstnancům vygenerováno za zbývající část roku.



novinka

Potřebujete ze všech evidovaných zaměstnanců vybrat jen ty s cizím státním příslušenstvím? Potom Vás určitě potěší nový předdefinovaný filtr v agendě Pracovní poměry.

Po stisku pravého tlačítka myši nad tabulkou zobrazíte nabídku posledních a uložených dotazů, do které jsme přidali i předdefinované dotazy. V agendě Pracovní poměry naleznete dotaz s názvem Cizinci. S jeho pomocí vyberete všechny zaměstnance, kteří mají vyplněné údaje na záložce Cizinec v agendě Personalistika.

OSTATNÍ



novinka

Program PAMICA Vás nově upozorní na konec platnosti hesla pro přihlášení do datové schránky.

Na blížící se konec platnosti hesla Vás PAMICA nově upozorní zprávou v informačním pruhu. Doporučujeme změnit si heslo ještě před skončením jeho platnosti. Nejprve si nastavte nové přihlašovací údaje


v prostředí datových schránek a poté je změňte i v programu PAMICA v agendě Uživatelské nastavení/Datová schránka. Pokud tak neučiníte, bude Vám po skončení platnosti hesla automaticky odpojen přístup k datové schránce, aby nedošlo k jejímu úplnému zablokování.

Z programu PAMICA jsme odebrali kontrolu stavu zpráv v datové schránce.



novinka

Nedaří se Vám v dialogovém okně Tisk rozlišit, která tisková sestava je originální a která je jen uživatelskou náhradou originálu? V nové verzi programu PAMICA je nyní na první pohled zřejmé, která z tiskových sestav představuje náhradu originální sestavy.

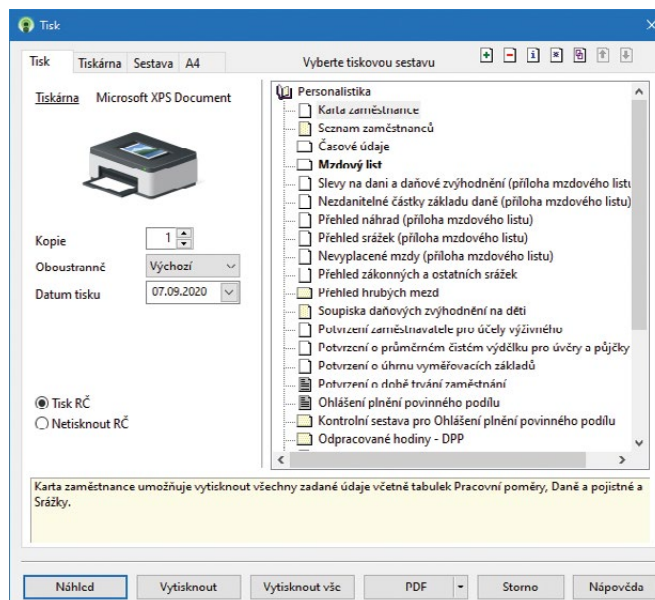
U originálních tiskových sestav, které jste si přizpůsobili vlastním potřebám, se nově ve stromu sestav zobrazuje index v podobě barevného čtverečku. Index zmizí v okamžiku, kdy po kliknutí na sestavu pravým tlačítkem myši zvolíte povel **Smazat uživatelskou sestavu** nebo kliknete na ikonu  v pravém horním rohu dialogového okna **Tisk**.



novinka

Tuny papírů nejsou pro personalisty a mzdové účetní nic neobvyklého. Proč si ale přece jen trochu neodlehčit šanony na poličce – v programu PAMICA si nyní můžete nastavit oboustranný tisk.

Nastavení oboustranného tisku, zejména převrácení stran při tisku, jednoduše upravíte přímo v dialogovém okně Tisk. Trvalé nastavení oboustranného tisku pro konkrétní sestavy provedete na záložce **Sestava**, nastavení pro právě prováděný tisk dokumentu zase na záložce **Tisk**.



V dialogovém okně Tisk si nově nastavíte také oboustranný tisk



novinka

Na standardní lištu programu jsme přidali povel Exportovat výchozí sestavu do PDF. Stejnou funkci má také nový povel Exportovat do PDF, který naleznete v nabídce Soubor.



novinka

Do programu PAMICA jsme přidali možnost odesílání dokumentu ve formátu PDF e-mailem přímo z náhledu tiskových sestav.



novinka

Zrušili jste firemní bankovní účet a nechcete, aby se dále nabízel pro zadání do příkazů k úhradě? V programu PAMICA to bude nově možné.

Do agendy Nastavení/Bankovní účty jsme doplnili pole Zrušen, do kterého jednoduše vepíšete datum, od kterého se vybraný účet nebude nabízet k výběru v agendě Příkazy k úhradě ani v agendě Globální nastavení/Nastavení v poli Účet firmy.



novinka

Do agendy Homebanking jsme přidali nové služby internetového bankovníctví, a to FIO API bankovníctví, Citfin (ABO) a ČSOB CEB (ABO).

Pracovní poměr	Hlavní pracovní poměr	Pracovní poměr	Středisko	obchodní zástupce	Nástup	01.01.2019	Vstup	01.01.2019					
ČASOVÉ ÚDAJE	1	2	3	4	5	6	7	8	9	10	11	12	Celkem
Odsráčovaná doba (dní)	22	0	0	0	0	0	0	0	0	0	0	0	22
Odsráčovaná doba celkem (hod)	170	0	0	0	0	0	0	0	0	0	0	0	170
Nedoručovaná doba (hod)	8	0	0	0	0	0	0	0	0	0	0	0	8
Dny poměru (k.d.)	31	0	0	0	0	0	0	0	0	0	0	0	31
MZDOVÉ ÚDAJE - stálky mezd	1	2	3	4	5	6	7	8	9	10	11	12	Celkem
Příměrný výdělek	170,57	0,00	0,00	0,00	0,00	0,00	0,00	0,00	0,00	0,00	0,00	0,00	170,57
Základní mzda	28 696	0	0	0	0	0	0	0	0	0	0	0	28 696
Měsíční mzda	28 696	0	0	0	0	0	0	0	0	0	0	0	28 696
MZDOVÉ ÚDAJE - stálky nepřítomnosti	1	2	3	4	5	6	7	8	9	10	11	12	Celkem
úhrada svátů	1 365	0	0	0	0	0	0	0	0	0	0	0	1 365
Dovolená, překážky v práci	1 365	0	0	0	0	0	0	0	0	0	0	0	1 365
POJIŠTĚNÍ	1	2	3	4	5	6	7	8	9	10	11	12	Celkem
Vyměňovací základ sociální	30 061	0	0	0	0	0	0	0	0	0	0	0	30 061
Sociální pojištění zaměstnavatel	1 864	0	0	0	0	0	0	0	0	0	0	0	1 864
Sociální pojištění zaměstnanec	7 458	0	0	0	0	0	0	0	0	0	0	0	7 458
Vyměňovací základ zdravotní	30 061	0	0	0	0	0	0	0	0	0	0	0	30 061
Zdravotní pojištění zaměstnavatel	1 253	0	0	0	0	0	0	0	0	0	0	0	1 253
Zdravotní pojištění zaměstnanec	2 700	0	0	0	0	0	0	0	0	0	0	0	2 700

Přímo z náhledu tiskové sestavy můžete provést její odeslání ve formátu PDF e-mailem



novinka

Využíváte při zpracování mezd import docházky? Pro lepší orientaci v informacích o provedeném importu docházky jsme převedli Log do formátu HTML.



novinka

Od nové verze programu PAMICA, rel. 12600 měníme název systémové databáze z Pamica.sys na PamicaSys.mdb. Tato změna by mohla mít vliv například na některé externí zálohovací nástroje, které pracují s přímo zadanými názvy zálohovaných souborů.

Začínáte s programem PAMICA? Nevíte si rady?

Pomůže Vám online kurz věnovaný školení základních dovedností, který najdete na internetové adrese www.stormware.cz/videonavody.

Studujte kdykoliv, odkudkoliv a zadarmo.

STORMWARE
PAMICA
Personalistika a mzdy



INSTALACE VERZE ZÁŘÍ 2020

Novou verzi programu PAMICA doporučujeme nainstalovat do stejného adresáře, v jakém máte nainstalovanou jeho předchozí verzi. Použijte buď instalaci staženou ze Zákaznického centra, nebo instalaci z DVD.

Budete-li potřebovat pomoci s instalací nové verze programu PAMICA, neváhejte kontaktovat naši zákaznickou podporu:

tel.: **567 117 711**

e-mail: hotline@stormware.cz

V průběhu instalace budete vyzváni k vyplnění instalačního čísla. Pokud jste používali verzi Leden 2020, mělo by toto číslo být předvyplněno. V případě, že se číslo nenačte automaticky, vyplňte jej ručně.

Instalační číslo naleznete:

- ✓ na potvrzení o licenci a zákaznické podpoře, které bylo přiloženo k daňovému dokladu o koupi licence k programu PAMICA 2020 (nebo 2021), resp. o koupi souboru služeb SERVIS 2020 (nebo 2021) k tomuto programu,
- ✓ ve svém profilu v Zákaznickém centru na www.stormware.cz/zc v sekci Licence.

Pokud vlastníte přídavné síťové a nesíťové licence, najdete na odkazovaných místech i čísla k těmto licencím.

Při jakýchkoliv pochybnostech o platnosti instalačního čísla/čísel kontaktujte naše obchodní oddělení (tel.: **567 112 612**, e-mail: expedice@stormware.cz).